

大学出版社,1999:95-99.

[8] Haber HP, Wollmann HA, Ranke MB. Pelvic ultrasonography: early differentiation between isolated premature thelarche and central precocious puberty[J]. Eur J Pediatr, 1995, 154(3):182-186.

[9] Yu J, Shin HY, Lee SH, et al. Usefulness of pelvic ultrasonography for the diagnosis of central precocious puberty in girls[J]. Korean J Pediatr, 2015, 58(8):294-300.

[10] de Vries L, Horev G, Schwartz M, et al. Ultrasonographic and clinical

parameters for early differentiation between precocious puberty and premature thelarche[J]. Eur J Endocrinol, 2006, 154(6):891-898.

[11] Sathasivam A, Rosenberg HK, Shapiro S, et al. Pelvic ultrasonography in the evaluation of central precocious puberty: comparison with leuprolide stimulation test[J]. J Pediatr, 2011, 159(3):490-495.

[12] de Vries L, Phillip M. Role of pelvic ultrasound in girls with precocious puberty[J]. Horm Res Paediatr, 2011, 75(2):148-152.

(收稿日期:2016-08-22)

· 病例报道 ·

Ultrasonic misdiagnosis of pelvic retroperitoneal cyst: a case report 盆腔腹膜后囊肿超声误诊 1 例

李霞 丁慧萍

[中图分类号] R572.2; R445.1

[文献标识码] B

患者女,72岁,因“下腹部坠痛伴腰酸不适1年,发现下腹部包块2个月余”就诊。专科检查:子宫前位,于子宫右后方扪及一大约7 cm×6 cm包块,界清,有压痛,活动度好,质软。MRI检查:老年性子宫萎缩,子宫肌壁内未见明显异常信号影。子宫右后方占位,大小约7.6 cm×6.2 cm×6.6 cm, T1WI为低信号, DTI序列弥散不受限。左侧附件区未见异常信号影,扫描范围内未见明显增大淋巴结影,直肠周围脂肪间隙尚可。MRI提示:子宫右后方占位,考虑右侧卵巢良性囊肿。超声检查:子宫前位,绝经后子宫,形态规则,肌层回声欠均匀,未见明显局限性异常。于子宫右后方、子宫直肠窝可见一范围约7.5 cm×5.9 cm×7.1 cm无回声区,形态欠规则,略似椭圆形,壁尚光滑,其内透声性好,此无回声区将子宫向前顶起;双侧附件显示不清;CDFI示无回声壁上未见血流信号(图1,2)。超声提示:子宫右后方、子宫直肠窝无回声区,考虑囊肿,不排除来源于右侧卵巢。入院后行妇

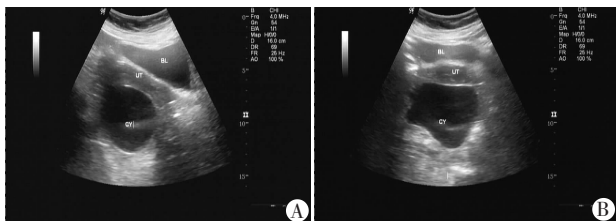
科腹腔镜探查术,术中见子宫大小正常,双侧卵巢萎缩,双侧输卵管未见异常,发现囊肿位于子宫后方后腹膜内,改行开腹探查术,术中于盆底部后腹膜见一大约7 cm×6 cm×7 cm囊性肿物,包膜完整,界清,将囊内暗褐色液体吸尽(约180 ml)后,完整剥除囊壁。术后病理诊断为腹膜后单纯囊肿。

讨论:腹膜后囊肿是胚胎发育时期,腹膜在形成过程中发生畸形,突入腹腔内形成囊肿,与周围脏器无明显关系。腹膜后单纯囊肿属于先天性胚胎发育性囊肿,其囊壁由纤维结缔组织构成,无被覆上皮和平滑肌。因腹膜后囊肿位于腹膜后间隙,部位较深,囊肿生长发展空间较大,且生长缓慢,临床早期不易发现。囊肿超声一般表现为呈扁圆形、椭圆形或扁长圆形,包膜回声明显、光滑整齐,内部呈透声良好的无回声区,不活动,与周围脏器无关^[1]。分析本例误诊原因:右侧卵巢有时位于子宫右后方、子宫直肠窝后方的位置,临床上发现的卵巢囊肿常位于此,常规思维导致超声和MRI均误认为此囊肿来源于卵巢的可能性大。盆腔腹膜后囊肿临床少见,超声医师对其认识不足,缺乏经验,检查时若发现此位置肿物,不但要考虑来自于卵巢的可能,也要充分考虑到病变来源于腹膜后,才能减少超声误诊。

参考文献

[1] 周永昌,郭万学.超声医学(下册)[M].4版.北京:科学技术文献出版社 2003:1533-1534.

(收稿日期:2016-04-27)



A:纵切面;B:横切面。

图1 盆腔腹膜后囊肿声像图