

- with three-dimensional computed tomography[J]. J Cardiol, 2013, 62(3):188-194.
- [11] Spencer KT, Mor-Avi V, Gorcsan JR, et al. Effects of aging on left atrial reservoir, conduit, and booster pump function: a multi-institution acoustic quantification study[J]. Heart, 2001, 85(3):272-277.
- [12] Rosca M, Popescu BA, Beladan CC, et al. Left atrial dysfunction as a correlate of heart failure symptoms in hypertrophic cardiomyopathy [J]. J Am Soc Echocardiogr, 2010, 23(10):1090-1098.
- [13] Cui Q, Wang H, Zhang W, et al. Enhanced left atrial reservoir, increased conduit, and weakened booster pump function in hypertensive patients with paroxysmal atrial fibrillation[J]. Hypertens Res, 2008, 31(3):395-400.
- [14] Mureddu GF, Cioffi G, Stefanelli C, et al. Relationships of the appropriateness of left ventricular mass to left atrial size and function in arterial hypertension[J]. J Cardiovasc Med (Hagerstown), 2007, 8(6):445-452.
- [15] 李荣, 王志斌, 何香琴, 等. 实时三平面应变率成像评价原发性高血压患者左心房功能[J]. 中国临床医学影像杂志, 2010, 5(4): 251-253.

(收稿日期:2016-09-01)

· 病例报道 ·

Ultrasonic diagnosis of teratoid parasitic: a case report 超声诊断胎儿外寄生胎 1 例

董 菁

[中图分类号] R714.431;R445.1

[文献标识码] B

孕妇, 24 岁, 孕 3 产 1, 停经 14 周, 无家族遗传史, 未服用促排卵药, 否认接触有毒物质及服药史。常规超声检查: 宫内单活胎, 大小符合孕周, 胎儿颅骨光环连续, 椎体排列整齐连续, 胎心搏动可见, 心率 159 次/min, 部分长骨可见, 胃泡、膀胱可见, 胎盘羊水未见异常。于胎儿腹部胃泡下方水平见自腹壁向外隆起异常回声包块(图 1), 边界清, 范围约 50 mm×43 mm×48 mm, 包块内见类似胎儿样的团状回声, 长约 43 mm; 似见呈串珠状排列的骨骼样回声(类似胎儿脊柱); 上端与环形似颅骨光环相连, 环形内呈无回声; 下端远侧见两个强回声芽状活动(类似胎

儿远侧肢体); 包块内可见点状血流信号, 频谱多普勒示收缩期峰值血流速度 17 cm/s, 舒张末期血流速度 5 cm/s, 二者比值 3.28, 阻力指数 0.69, 频率 159 次/min, 见图 2。超声提示: ①宫内中期妊娠, 单活胎(超声孕周约 14⁺周); ②胎儿腹部向外突出异常回声包块(寄生胎?)。引产所见: 经阴道排出一如孕 14 周大小的死婴, 于死婴脐部见一大小 4 cm×4 cm 胎盘附着, 有脐带与一头臀径长约 5 cm 的死胎相连接(可分辨躯干部、发育异常的双下肢、双足, 一侧上肢), 见图 3。

讨论: 寄生胎又称胎内胎或包入性寄生胎, 是指一完整胎体

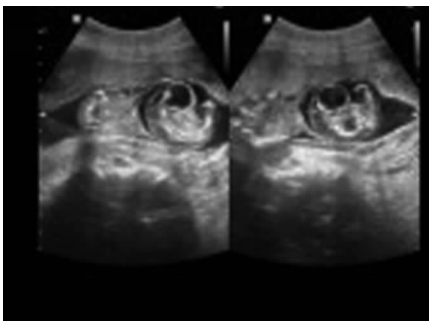


图 1 胎儿外寄生胎声像图

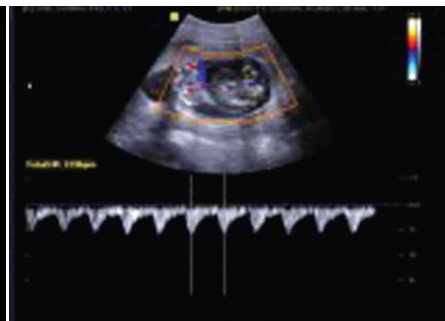


图 2 胎儿外寄生胎血流频谱图

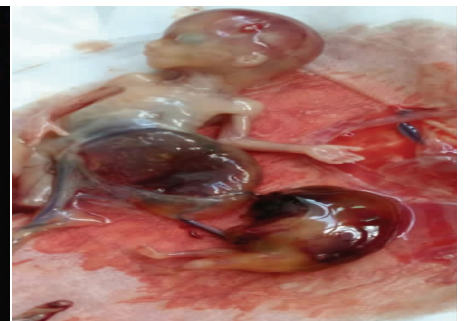


图 3 胎儿外寄生胎引产图

的某部分寄生有另一具或几具不完整的胎体, 临床较为少见; 一般认为是由于受精卵在胚胎发育早期内细胞群分裂成不对称的 2 或 3 团以上的内细胞群, 大的发育良好成为正常胎儿, 小的因某种原因发育受限或停止, 被包入大的胎儿体内, 成为单具或多具寄生胎, 附着于主胎的某一部分。寄生胎可分为内生性寄生胎和外生性寄生胎, 前者多见, 多在主胎腹腔、腹膜后或盆腔, 颅腔, 骶尾部; 而外寄生胎少见, 它是完整婴儿躯干某部有寄生器官, 多为赘生下肢, 或有外生殖器重复, 并且常伴有脐膨出。本例胎儿即属于后者。典型超声表现: 在正常发育的胎体某一

部位附着另一未能发育成形胎儿, 即液性无回声区中见类似胎儿外形的图像, 主要特点是脊柱存在且有类似四肢长骨、头骨等胎儿结构, 本例胎儿除见以上特征外, 还可探及动脉血流频谱, 动态观察有活动性。因而更加明确诊断。临床超声应注意与体内畸胎瘤、脐膨出等相鉴别。然而, 寄生胎也有逐渐生长的过程, 当包块较小, 肢体和脊柱结构尚难以分辨时, 容易漏误诊。本例发现时孕周较小, 主胎脐部见胎盘附着, 供寄生胎, 主胎并无脐膨出, 超声不难做出诊断。

(收稿日期:2016-08-12)