

几种常见的强回声结构中鉴别出来。结节内强回声结构后方闪烁伪像对诊断恶性结节有一定价值。

参考文献

[1] Yang JH, Kang G, Choi MJ. The role of the acoustic radiation force in color Doppler twinkling artifacts[J]. Ultrasonography, 2015, 34(2): 109-114.  
 [2] Michael S, Tamara B, Boris R. Twinkling artifact in color Doppler ultrasound: a misunderstood and useful sign[J]. Revista Chilena de Radiología, 2011, 17(2): 82-84.  
 [3] Beland MD, Kwon L, Delellis RA, et al. Nonshadowing echogenic foci in thyroid nodules: are certain appearances enough to avoid thyroid

biopsy[J]. J Ultrasound Med, 2011, 30(6): 753-760.  
 [4] Palaniappan MK, Aiyappan SK, Ranga U. Role of gray scale, color Doppler and spectral Doppler in differentiation between malignant and benign thyroid nodules[J]. J Clin Diagn Res, 2016, 10(8): 1-6.  
 [5] 王彬. 甲状腺恶性肿瘤超声及病理图谱[M]. 北京: 人民卫生出版社, 2014: 3-7.  
 [6] 张华斌, 张武, 崔立刚. 强回声后的彩色多普勒快闪伪像的临床研究和实验研究[J]. 中国超声医学杂志, 2001, 17(7): 10-13.  
 [7] 郭宏恂, 包建东. 甲状腺疾病超声诊断图谱[M]. 天津: 天津科技翻译出版有限公司, 2014: 64.  
 [8] 王家耀, 马金龙. 甲状腺与甲状旁腺临床病理学[M]. 济南: 山东科学技术出版社, 2000: 28.

(收稿日期: 2016-08-01)

· 病例报道 ·

Transvaginal ultrasonic diagnosis of womb rectum abdominal pregnancy: a case report  
 经阴道超声诊断子宫直肠隔腹腔妊娠 1 例

王瑞玲 王凤兰 周巧兰 崔鹏 李静

[中图法分类号] R445.1

[文献标识码] B

患者女, 33 岁, 因停经 50+ d, 出血 1 d 来我院就诊, 门诊早孕检查阳性, 血 HCG 值 10 023 U/L。经腹部超声检查: 子宫及双侧卵巢大小、形态正常, 内膜厚约 10 mm, 宫腔内未见明显妊娠囊回声(图 1)。经阴道超声检查: 子宫直肠窝右侧宫颈水平可见一大小约 20 mm×22 mm×16 mm 的环状包块, 内见大小约 11 mm×13 mm×6 mm 的妊娠囊, 囊内可见卵黄囊及长约 6 mm 的胎芽, 并可见心管搏动, 盆腔内未见游离液体回声(图 2)。超声提示: 盆腔右侧宫外孕包块。术中所见: 子宫及双侧附件正常, 右侧子宫直肠窝骶韧带内侧可见大小约 25 mm×25 mm 的蓝紫色包块, 张力大。切开腹膜后可见妊娠囊绒毛组织。随后行子宫直肠隔妊娠组织取出术, 并注入甲氨蝶呤 50 mg。术中诊断: 右侧子宫直肠隔妊娠, 术后经病理证实。

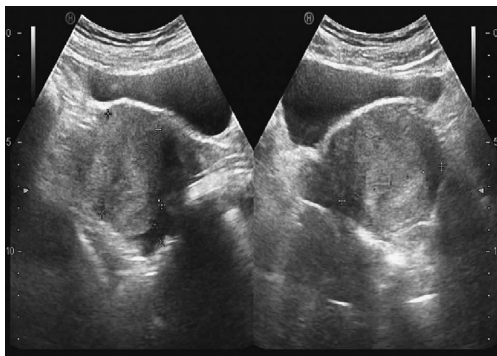


图 1 经腹部超声显示宫内、宫外均未见孕囊回声

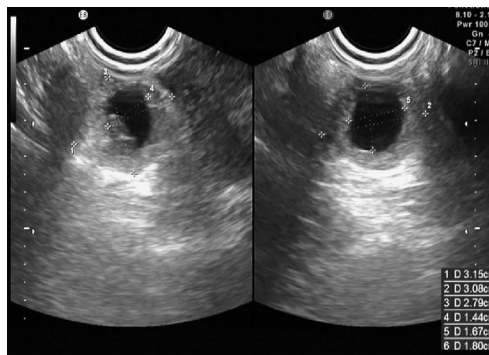


图 2 经阴道超声显示子宫直肠窝包块, 内见孕囊

讨论: 腹腔妊娠是指位于输卵管、卵巢及阔韧带以外的腹腔内妊娠, 其发生率约为 1:15 000<sup>[1]</sup>。本例患者妊娠囊位于子宫直肠隔上, 术中探查未见子宫腹膜瘘, 属原发性腹腔妊娠, 较为罕见。本例声像图显示包块位于子宫直肠窝偏右侧靠近宫颈水平, 为临床正确手术操作奠定了基础。因此超声在诊断异位妊娠时, 应尽量提示比较准确的妊娠部位, 为临床选择正确的治疗方法提供可靠依据。

参考文献

[1] 谢幸, 苟文丽. 妇产科学[M]. 8 版. 北京: 人民卫生出版社, 2013: 57.  
 (收稿日期: 2016-11-09)