

乳腺良恶性病灶的诊断准确率,尤其对于BI-RADS 4类的病灶,联合VTQ技术可减少不必要的穿刺活检或手术。

参考文献

- [1] 詹维伟,周建桥. 乳腺超声影像报告与数据系统解读[M].北京:人民卫生出版社,2015:139-182.
- [2] Bai M, Du L, Gu J, et al. Virtual touch tissue quantification using acoustic radiation force impulse technology: initial clinical experience with solid breast masses[J]. J Ultrasound Med, 2012, 31(2):289-294.
- [3] 白敏,陈惠莉,张雪梅,等.声触诊组织量化技术在鉴别乳腺良恶性病灶中的应用[J].中国超声医学杂志,2014,30(12):1080-1082.

- [4] Costantini M, Belli P, Ierardi C, et al. Solid breast mass characterisation: use of the sonographic BI-RADS classification[J]. Radiol Med, 2007, 112(6):877-894.
- [5] Kwak JY, Kim EK, Park HL, et al. Application of the breast imaging reporting and data system final assessment system in sonography of palpable breast lesions and reconsideration of the modified triple test[J]. J Ultrasound Med, 2006, 25(10):1255-1261.
- [6] Kim SJ, Ko KH, Jung HK, et al. Shear wave elastography: is it a valuable additive method to conventional ultrasound for the diagnosis of small (≤ 2 cm) breast cancer?[J]. Medicine (Baltimore), 2015, 94(42):1540.

(收稿日期:2018-03-08)

· 病例报道 ·

Contrast-enhanced ultrasonic manifestations of cystic renal cell carcinoma: a case report 肾囊性细胞癌超声造影表现 1 例

杜燕 李书兵

[中图分类号] R737.11;R445.1

[文献标识码] B

患者女,47岁。体检行常规超声检查:右肾肾盂内见一31 mm×25 mm 囊实性团块,其内伴少许分隔及囊壁钙化;CDFI示其内及周边未见明显血流信号(图1);遂行超声造影检查:右肾囊实性团块囊壁及其内分隔11 s开始增强(图2),与肾皮髓质呈同步增强,囊内分隔呈不均匀高增强,囊内部分无回声区呈持续无增强,60 s左右囊内分隔增强开始消退,囊壁与肾皮髓质呈同步消退。超声造影提示:右肾囊实性占位性病变,超声造影考虑肾癌(囊性细胞癌)?术后病理诊断:肾囊性细胞癌。



图1 右肾肾盂内可见一囊实性团块,其内伴少许分隔及囊壁钙化(RK:右肾)

讨论:肾脏的囊性病变更在临床中较为常见,而肾囊性细胞癌在临床上相对少见。肾囊性肾细胞癌以囊性成分为主,伴有或不伴有实性成分,大约10%的肾癌表现为肾囊性肿物,是肾癌中的一种特殊类型,大多数患者因无明显的临床症状及影像学诊断缺乏特异性,往往误诊为复杂性肾囊肿而延误病情。肾囊性细胞癌的典型二维超声表现^[1-2]:囊壁多厚而不规则,部分囊壁上可伴有钙化;囊内分隔粗细不均或呈蜂窝状,部分分隔上可见结节样回声;囊内透声欠佳,可因肿瘤出血或坏死而出现絮状弱回声,但常规超声不能准确观察到囊壁及囊内分隔的血流

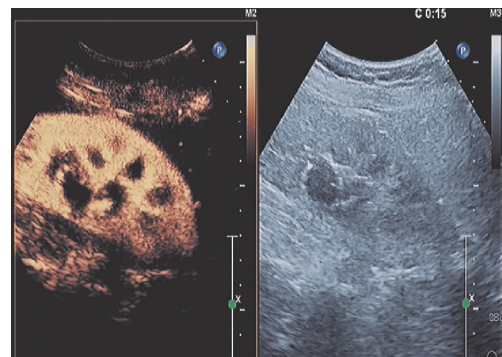


图2 右肾囊实性团块囊壁及其内分隔11 s开始增强,与肾皮髓质呈同步增强,囊内分隔呈不均匀高增强

情况,从而限制了其对肾囊性肿块良恶性的鉴别。超声造影对囊壁及分隔上的低速细小血流信号较为敏感,可以清晰地显示囊壁厚度,囊内分隔的数目、厚度及增强方式,观察囊内实性成分的血供情况。本病例超声诊断提示:对于复杂性肾囊性病变的诊断时一定要谨慎,当发现囊内分隔较多或粗细不均时应警惕肾囊性细胞癌,建议行超声造影检查,通过观察囊壁及分隔的增强方式,鉴别该囊性肿块的良恶性,如超声造影发现肾囊性肿块的囊壁或者分隔呈不均匀增强时,应高度怀疑为恶性,这点对于肾囊性病变的准确诊断尤为重要。

参考文献

- [1] 柯红,王鑫. 超声误诊囊性肾癌3例[J].医学影像学杂志,2014,24(6):950.
- [2] 陈宇,薛铁,郝玉芝,等.超声和超声造影对肾囊性肿物的诊断价值[J].中国肿瘤,2012,21(3):234-236.

(收稿日期:2017-09-20)